

形。前复翅革质，横脉不明显。前足和中足胫节背面具沟，内外两侧听器均为开放型。

属征 头部 头顶稍侧扁，狭于触角基节，与额顶角接触，背面具沟。复眼卵形，突出。

胸部 前胸背板背面平坦与侧叶成角形相交，前缘平直或微内凹，后缘宽圆，侧缘非平行；侧叶高大于长，后缘肩凹较明显。中胸腹板裂叶三角形，后胸腹板裂叶圆形。

足 前足基节具刺；前足和中足胫节背面具沟，背缘具刺和端距。前足胫节内外两侧听器均为开放型。后足腿节膝叶具 2 刺，后足胫节具 3 对端距。

翅 前后翅均发达，前复翅较厚，革质，非透明；Sc 脉和 R 脉从基部分开，中段几乎毗连，Rs 脉从 R 脉中部前分出，分叉。后翅长于前复翅。

腹部 雄性第 10 腹节背板非特化；下生殖板具较短的端管。雌性产卵器发育完全，边缘具较钝的细齿。

本属已知仅 1 种，分布在中国、印度、不丹、泰国。

(12) 亮革翅螽 *Khaoyaiana nitens* Ingrisch, 1990 (图 43; 图 44)

Khaoyaiana nitens Ingrisch, 1990. Senckenbergiana Biol., 70(1-3): 107-110 (Holotype, M, orig. descrip.; type locality: Thailand, Zentral-Thailand, Khao Yai; type depository: SMF); Jin *et* Xia, 1994. J. Orth. Res., 3: 22; Ingrisch *et* Shishodia, 1998. Mitt. Schweiz. Ent. Gesellsch., 71(3-4): 365; Ingrisch *et* Shishodia, 2000. Mitt. Münch. Ent. Ges., 90: 20; Ingrisch, 2002. Entomologica Basiliensia, 24: 127; Liu *et* Yin, 2004. In: Yang, Insects from Mt. Shiwan dashan Area of Guangxi: 96.

特征记述 雄性 头顶稍侧扁，端部狭于触角基节，与额顶角接触，背面具沟。复眼卵形，突出。前胸背板背面平坦，与背板成角形相交，前缘平直，后缘宽圆形，侧缘较直，非平行；侧叶高大于长，后缘肩凹明显。中胸腹板裂叶三角形，后胸腹板裂叶圆形。前复翅远超过后足腿节端部，革质，具光泽，非透明；Sc 脉和 R 脉从基部分开，中段几乎毗连；Rs 脉从 R 脉中部之前分出，具分叉。后翅长于前复翅。前足基节具刺；前

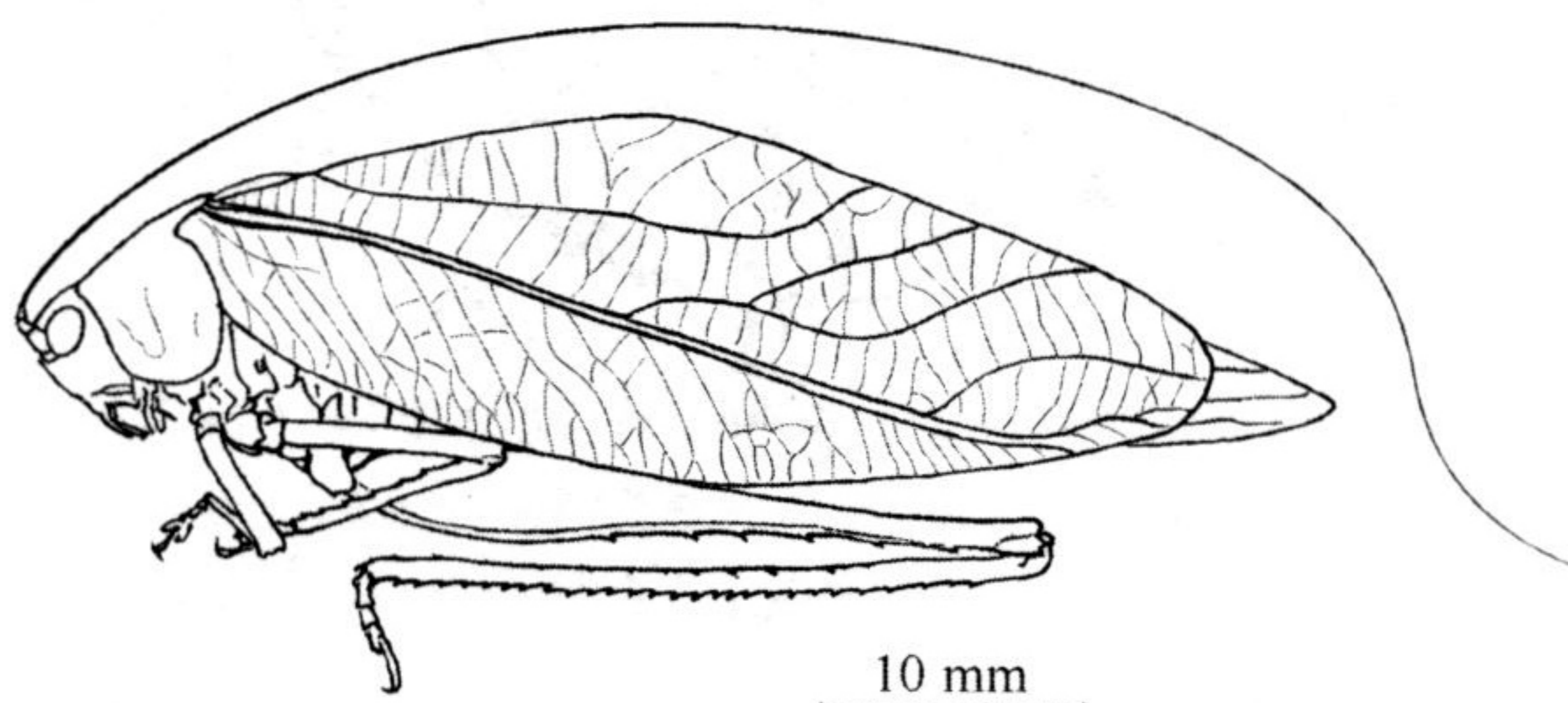


图 43 亮革翅螽 *Khaoyaiana nitens* Ingrisch
雄性整体侧面观 (male body, lateral view)

足和中足腿节腹面无刺，前足胫节背面具沟，外背缘具1端距，近听器端部具1背刺，内外两侧听器均为开放型。后足股节腹面内隆线具5-7刺，外隆线具5-7刺，膝叶具2刺。第10腹节背板后缘平截，肛上板舌形；尾须呈波形弯曲；下生殖板具明显的侧隆线和纵中隆线，后缘具“V”形凹口，端管较短。

雌性 尾须较短，圆锥形；下生殖板近三角形，端部钝圆。产卵器略短于前胸背板，背瓣略长于腹瓣，背缘较直，具较钝的细齿，腹瓣腹缘圆弧形，端部具钝的细齿。

体色 绿色。复眼红褐色。触角黄褐色。

量度 (mm) 体长：♂ 26.0-29.0，♀ 20.0-26.5；前胸背板长：♂ 7.5-8.0，♀ 7.5-8.0；前复翅长：♂ 40.0-45.0，♀ 41.5-47.0；后足腿节长：♂ 24.0-29.5，♀ 26.5-30.5；产卵器长：6.0-7.5。

观察标本 1♀，广西金秀，1982.IV.25 (MSIE)；1♂，广西金秀，1982.IV.11 (MSIE)；1♂，1♀，广西桂林，1985.XII.14 (MSIE)；1♀，广西南宁，人民公园，1981.X.29，罗永义采 (IZCAS)；1♂，广西金秀，罗香，400 m，1999.V.15，肖晖采 (IZCAS)；1♀，广西崇左，那隆，290 m，1988.III.20，朱朝东采 (IZCAS)。

分布 海南 (鹦哥岭、尖峰岭)、广西 (金秀、桂林、南宁、崇左)；印度，不丹，泰国。

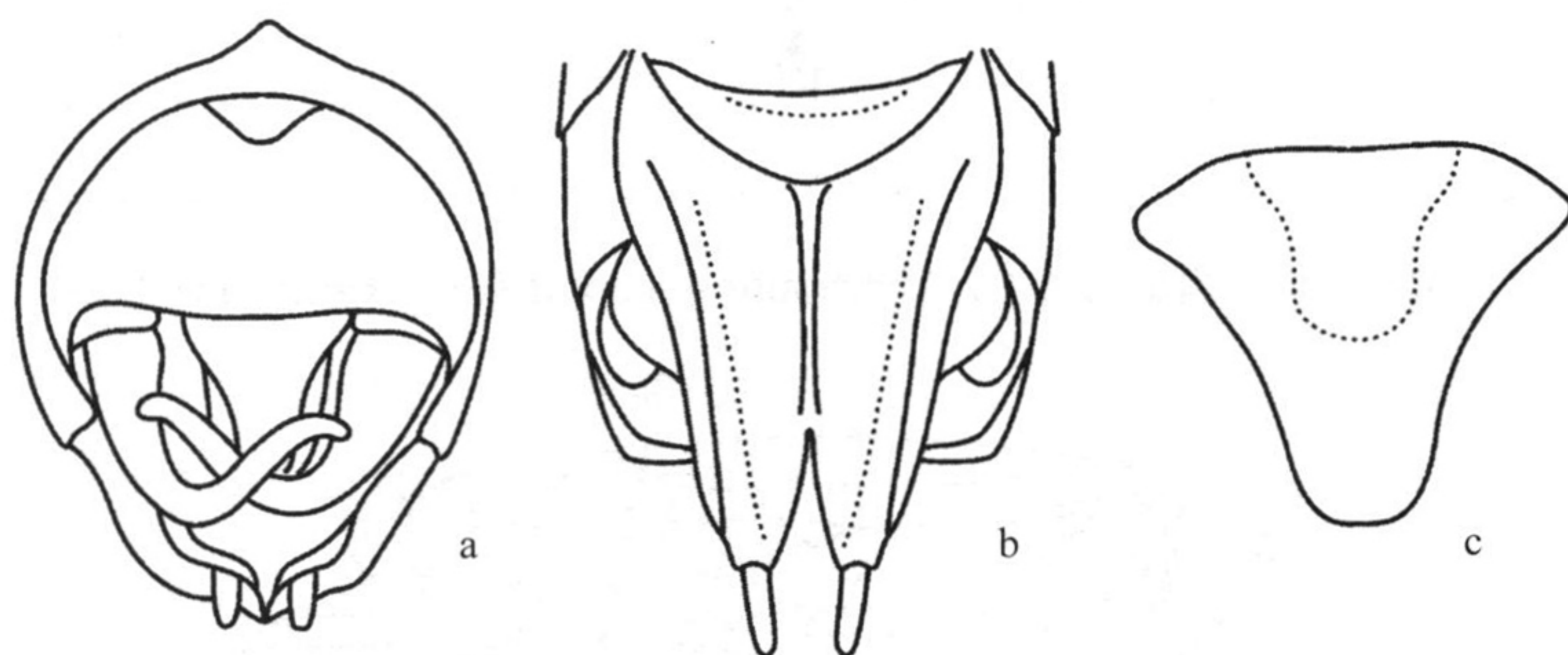


图 44 亮革翅螽 *Khaoyaiana nitens* Ingrisch

a. 雄性腹端背面观 (male abdominal apex, dorsal view); b. 雄性腹端侧面观 (male abdominal apex, lateral view); c. 雌性下生殖板腹面观 (female subgenital plate, ventral view)

5. 平背螽属 *Isopsera* Brunner, 1878

Isopsera Brunner, 1878. Monogr. Phaneropt.: 218; Brunner, 1891. Verh. Zool. -bot. Ges., 41: 109; Kirby, 1906. Syn. Cat. Orth., 2: 438; Karny, 1923. J. Mal. Br. R. As. Soc., 1: 156; Karny, 1926. J. Fed. Malay States Mus., 13(2-3): 105; Karny, 1926. Treubia, 9(1-3): 143, 144, 273; Karny, 1931. Treubia, 12(Suppl.): 17; Chang, 1935. Notes D'Ent. Chinoise, 2(3): 35; Ebner, 1939. Ling. Sci. Jour., 18(2): 301; Chen *et* Liu, 1986. Entomotaxonomia, 8(4): 321; Ingrisch, 1990. Spixiana, 13: 159-162; Jin *et*